

ФІЗИЧНА ОСОБА ПІДПРИЄМЕЦЬ
ПОЛЯШЕНКО ТЕТЯНА ПЕТРІВНА
28000, м.Олександрія, вул.Діброви, 64

Кваліфікаційний сертифікат архітектора АА №003231 від 13.07.2016 р.

Замовлення: 70/2024
Замовник: Петрівська селищна рада
Олександрійського району

Звіт про стратегічну екологічну оцінку

(Розділ «Охорона навколишнього природного середовища»)

який є частиною містобудівної документації місцевого рівня:

«Детальний план території для будівництва комплексу будівель та споруд для сільськогосподарської діяльності на земельній ділянці (кадастровий номер 3524955100:02:000:1105 за межами населеного пункту) на території Петрівської селищної територіальної громади Олександрійського району, Кіровоградської області»

ТОМ 2

Фізична особа підприємець

Поляшенко Т.П.

Головний архітектор проекту

Поляшенко Т.П.

Сертифікований
інженер-землевпорядник

Рудоман Ю.А.

м. Олександрія 2024

ЗМІСТ

Вступ.....	4
1. Зміст та основні цілі документа державного планування, його зв'язок з іншими документами державного планування.....	6
2. Характеристику поточного стану довкілля, у тому числі здоров'я населення, та прогнозні зміни цього стану, якщо документ державного планування не буде затверджено (за адміністративними даними, статистичною інформацією та результатами досліджень).....	10
3. Характеристику стану довкілля, умов життєдіяльності населення та стану його здоров'я на територіях, які ймовірно зазнають впливу (за адміністративними даними, статистичною інформацією та результатами досліджень).....	42
4. Екологічні проблеми, у тому числі ризики впливу на здоров'я населення, які стосуються документа державного планування, зокрема щодо територій з природоохоронним статусом (за адміністративними даними, статистичною інформацією та результатами досліджень).....	49
5. Зобов'язання у сфері охорони довкілля, у тому числі пов'язані із запобіганням негативному впливу на здоров'я населення, встановлені на міжнародному, державному та інших рівнях, що стосуються документа державного планування, а також шляхи врахування таких зобов'язань під час підготовки документа державного планування.....	55
6. Опис наслідків для довкілля, у тому числі для здоров'я населення, у тому числі вторинних, кумулятивних, синергічних, коротко-, середньо- та довгострокових (1, 3-5 та 10-15 років відповідно, а за необхідності - 50-100 років), постійних і тимчасових, позитивних і негативних наслідків.....	62

					<i>70 ДПТ</i>		
<i>Змн.</i>	<i>Арк.</i>	<i>№ докум.</i>	<i>Підпис</i>	<i>Дата</i>	<i>Детальний план території</i>		
ФОП		Поляшенко Т.П.					
ГАП		Поляшенко Т.П.					
Розробив		Рудоман Ю.А.					
					<i>Літ.</i>	<i>Арк.</i>	<i>Акрушів</i>
					<i>ФОП Поляшенко Т.П.</i>		

ВСТУП

З 2001 р. СЕО є обов'язковою для провадження усіма країнами-членами Європейського Союзу. Застосування СЕО в ЄС регулюється Директивою 2001/42/ЄС про оцінку впливу окремих планів і програм на навколишнє середовище. Мета Директиви полягає в забезпеченні високого рівня охорони довкілля і сприянні інтеграції екологічних факторів у підготовку та прийняття планів і програм з метою сприяння збалансованому розвитку шляхом забезпечення проведення екологічної оцінки деяких планів і програм, які, ймовірно, матимуть значний вплив на довкілля.

У цій Директиві встановлено для країн-членів ЄС такі вимоги:

- проводити СЕО планів і програм, які, ймовірно, матимуть значний вплив на довкілля;
- проводити СЕО планів і програм, які підлягають розробленню та (або) схваленню органами влади на національному, регіональному чи місцевому рівнях або розробляються органом влади для прийняття парламентом або урядом відповідно до офіційної процедури;
- проводити СЕО має компетентний орган, відповідальний за підготовку плану чи програми.

Після консультацій з природоохоронними органами цей орган має підготувати екологічний звіт, який враховуватиме здобуті знання та чинні методи оцінки, рівень даних і альтеративні плани та програми, а також їх оцінку;

- забезпечувати доступ до проекту плану чи програми та екологічного звіту для природоохоронних органів і громадськості, які повинні мати можливість висловити свою думку стосовно цих документів;
- забезпечувати доступ до проекту плану чи програми та екологічного звіту для інших країн-членів, на які може впливати план чи програма, та проводити з ними консультації щодо транскордонних впливів (якщо цього вимагають інші країни);

										70 ПЗ	Арк
											4
Змн.	Арк.	№ докум.	Підпис	Дата							

- враховувати думки, висловлені відповідними органами влади, громадськістю та іншими країнами-членами, під час підготовки остаточного варіанту плану чи програми до їх прийняття;

- інформувати всі заінтересовані сторони, з якими проводилися консультації, про те, коли буде прийнято план чи програму, та надавати їм можливість зробити заяву щодо того, чи були враховані всі екологічні аспекти та пропозиції.

Отже, стратегічна екологічна оцінка (СЕО) – процедура визначення, опису та оцінювання наслідків виконання документів державного планування для довкілля, у тому числі для здоров'я населення, виправданих альтернатив, розроблення заходів із запобігання, зменшення та пом'якшення можливих негативних наслідків, яка включає визначення обсягу стратегічної екологічної оцінки, складання звіту про стратегічну екологічну оцінку, проведення громадського обговорення та консультацій (за потреби – транскордонних консультацій), врахування у документі державного планування звіту про стратегічну екологічну оцінку, результатів громадського обговорення та консультацій, інформування про затвердження документа державного планування та здійснюється у порядку, визначеному цим Законом.

Метою стратегічної екологічної оцінки є процес оцінювання можливих наслідків на навколишнє природне середовище та здоров'я населення з моменту розроблення документа державного планування до його впровадження. Завдяки оцінюванню та врахуванню пропозицій, зауважень від громадськості до документа державного планування можливе прийняття важливих рішень стосовно вибору території (місцезорозташування, земельної ділянки) на якій буде втілюватися діяльність, механізми її втілення, впровадження технологій, тощо, що в свою чергу сприятиме і соціально- економічному розвитку населеного пункту так і збереженню довкілля, безпеки життєдіяльності населення та його здоров'я.

Стратегічна екологічна оцінка здійснюється на основі принципів законності та об'єктивності, гласності, участі громадськості, наукової обґрунтованості,

										Арк
										5
Змн.	Арк.	№ докум.	Підпис	Дата						

збалансованості інтересів, комплексності, запобігання екологічній шкоді, довгострокового прогнозування, достовірності та повноти інформації у проекті документа, міжнародного екологічного співробітництва.

1.Зміст та основні цілі документа державного планування, його зв'язок з іншими документами державного планування

Основним об'єктом дослідження, що проходить процедуру СЕО є документ державного планування – містобудівна документація "Детальний план території для будівництва комплексу будівель та споруд для сільськогосподарської діяльності на земельній ділянці (кадастровий номер 3524955100:02:000:1105 за межами населеного пункту) на території Петрівської селищної територіальної громади Олександрійського району Кіровоградської області". В складі ДПТ є розроблений розділ «Охорона навколишнього природного середовища» в обсязі звіту про стратегічну екологічну оцінку» (далі – СЕО).

Детальний план території – містобудівна документація, що визначає планувальну організацію та розвиток території. Детальний план у межах території громади уточнює положення земельної ділянки та визначає планувальну організацію та розвиток частини території. Детальний план розробляється з метою уточнення планувальної структури та функціонального призначення території, просторової композиції, параметрів забудови та ландшафтної організації частини території населеного пункту або території за його межами.

Детальний план території визначає:

- принципи планувальної організації забудови;
- червоні лінії та лінії регулювання забудови;
- функціональне призначення та параметри забудови однієї чи декількох земельних ділянок;
- планувальні обмеження використання території згідно з державними будівельними нормами та санітарно-гігієнічними нормами;
- черговість та обсяги подальшої діяльності щодо:
- проведення інженерної підготовки та інженерного забезпечення території;
- створення транспортної інфраструктури;

										70 ПЗ	Арк
											6
Змн.	Арк.	№ докум.	Підпис	Дата							

Петрівської селищної територіальної громади Олександрійського району Кіровоградської області.

Завданням зазначеної містобудівної документації, зокрема, є визначення всіх планувальних обмежень використання території, її планувальної організації, функціонального призначення, просторової композиції та розвитку відповідної території згідно з вимогами державних будівельних норм, санітарно-гігієнічних правил та стандартів.

Планована діяльність відноситься до другої категорії видів діяльності та об'єктів, які можуть мати значний вплив на довкілля та підлягають оцінці впливу на довкілля (п. 4 та п. 14 ч. 3 статті 3 Закону України "Про оцінку впливу на довкілля")

При розроблені містобудівної документації, враховано вимоги наступних законодавчих актів, норм та правил:

- 1.) Земельний кодекс України;
- 2.) Закон України «Про регулювання містобудівної діяльності»;
- 3.) Закон України «Про стратегічну екологічну оцінку»;
- 4.) ДБН Б.2.2-12:2019 «Планування і забудова територій»;
- 5.) ДБН Б. 1.1-14:2021 «Склад, зміст, містобудівній документації на місцевому рівні»;
- 6.) ДБН В.1.2-4:2019 «Інженерно-технічні заходи цивільного захисту»
- 7.) ДБН В.2.3-5:2018 «Вулиці та дороги населених пунктів»;
- 8.) ДБН.1.1-12:2014 «Будівництво у сейсмічних районах України»;
- 9.) ДБН А.2.1-1-2008 «Інженерні вишукування для будівництва»;
- 10.) ДБН В. 1.1.7-2016 «Пожежна безпека об'єктів будівництва»;
- 11.) ДБН В. 1.1-25:2009 «Інженерний захист територій та споруд від підтоплення та затоплення»;
- 12.) ДСТУ Б Б. 1.1-17:2013 «Умовні позначення графічних документів містобудівної документації», Київ, 2014 р.;
- 13.) ДСТУ-НБ В. 1.1-27 2010 «Будівельна кліматологія»;

										70 ПЗ	Арк
											8
Змн.	Арк.	№ докум.	Підпис	Дата							

14.) ДСП 173-96 «Державні санітарні правила планування та забудови населених пунктів»;

15.) Методичні рекомендації із здійснення стратегічної екологічної оцінки документів державного планування, затверджених наказом Міністерства екології та природних ресурсів України від 10.08.2018 р. № 296 (із змінами);

16.) інші акти, норми та правила в даній сфері правового регулювання.

Проектні рішення даного ДПТ базуються на рішеннях і пропозиціях "Схеми районного планування Петрівського району", розробленої ДержбудУРСР "Укрніпщивільсільбуд", м.Київ, 1982 р. та "Схеми планування території Кіровоградської області", розробленої Київським інститутом "ДІПРОМІСТО" у 2011 році М 1:50000 та затвердженої рішенням Кіровоградської обласної ради від 15 лютого 2013 року №442.

Детальний план розроблено на вихідній інформації, яка надана замовником - відділом соціально-економічного розвитку, архітектури, містобудування, інвестицій Петрівської селищної ради та інвестором – ТОВАРИСТВОМ І ОБМЕЖЕНОЮ ВІДПОВІДАЛЬНІСТЮ АГРОФІРМА "АВЕТ-ЛГД" станом на 05.12.2024 року з виділенням коротострокового періоду (5-ти років) реалізації.

Основні стратегічні документи, що мають відношення до проекту детального плану території:

1. Закон України «Про основні засади (стратегію) державної екологічної політики України на період до 2030 року».

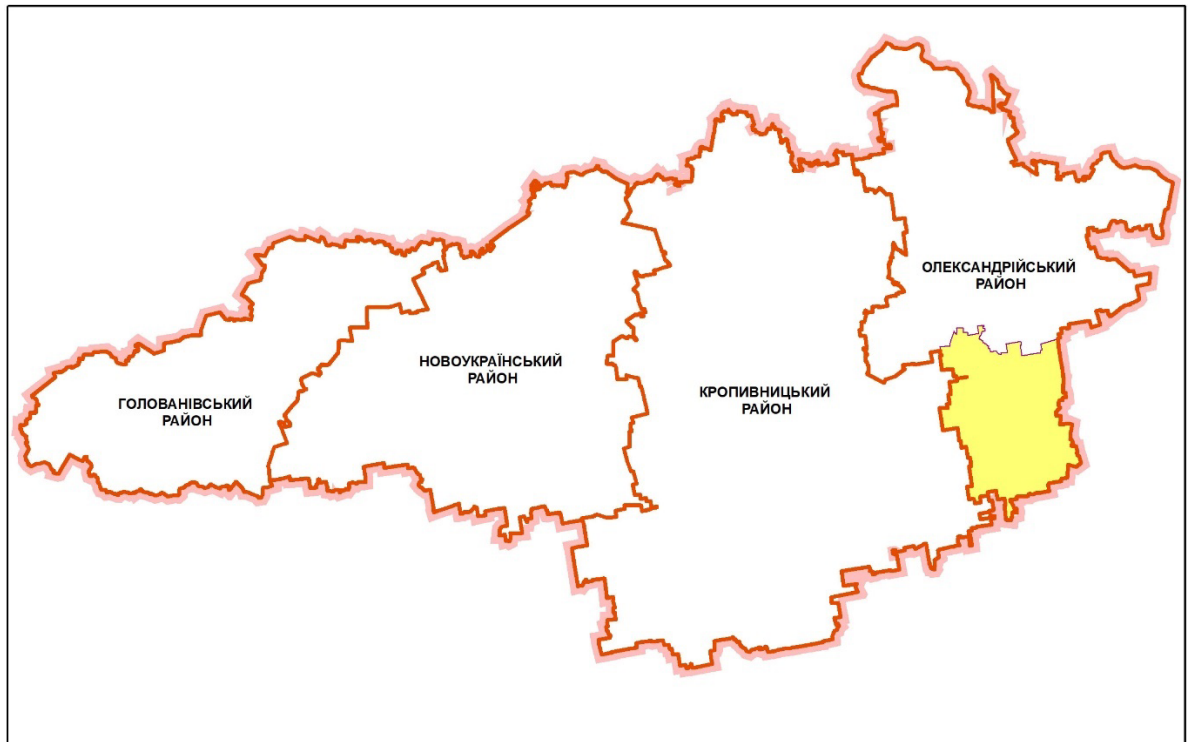
2. Концепція Державної цільової екологічної програми моніторингу довкілля.

3. Стратегії розвитку сільського господарства та сільських територій в Україні на період до 2030 року та затвердження операційного плану заходів з її реалізації у 2025-2027 роках.

4. Рекомендації Міністерства захисту довкілля та природних ресурсів України щодо включення кліматичних питань до документів державного планування.

5. Порядок здійснення державного моніторингу вод.

									70 ПЗ	Арк
										9
Змн.	Арк.	№ докум.	Підпис	Дата						



Умовні позначення

межа області
 межі районів
 межа громади

Рис. 1. Схема розташування Петрівської громади в межах Кіровоградської області та Олександрійського району

Територія що розробляється детальним плануванням території знаходиться за межами селища Петрове Олександрійського району Кіровоградської області, з його північної сторони. Орієнтовна площа території орієнтовно складає – 10.0 га.

Проектом передбачається будівництво **комплексу будівель та споруд для сільськогосподарської діяльності**. Земельна ділянка, на якій проектується його будівництво, має кадастровий номер **3524955100:02:000:1105**. Цільове призначення, категорія земель: **Землі сільськогосподарського призначення**. Вид цільового призначення земельної ділянки: **01.01 Для ведення товарного сільськогосподарського виробництва**.

Площа земельної ділянки **2.2881 га**, на якій передбачається будівництво будівель та споруд сільськогосподарського призначення.

Зазначена ділянка межує:

- з півночі та сходу із земельною ділянкою гр. Больбота Ю.І. кадастровий номер 3524955100:02:000:1104 та частково з півдня земельною ділянкою гр. Больбота Ю.І. кадастровий номер 3524955100:02:000:0943;

					70 ПЗ	Арк
						11
Змн.	Арк.	№ докум.	Підпис	Дата		



Умовні позначення:
 - межі території планування - межі населених пунктів

Рис. 2. Схема розташування території планування в межах Петрівської селищної ради

					70 ПЗ	Арк
Змн.	Арк.	№ докум.	Підпис	Дата		13

Експлікація будівель та споруд, будівництво яких передбачається на земельній ділянці (кад. №3524955100:02:000:1105)

№ п/п	Найменування	Кількість, шт.
1	Ангар для зберігання зернових культур та сільськогосподарської техніки	1
2	Завальна яма	1
3	Зерносушарка	1
4	Робоча вежа (пункт очистки зернових культур та завантаження автомобілів)	1
5	Норійна вежа	1
6	Вагова (2-поверхова)	1
7	Надземний резервуар з пропан-бутаном, об'ємом 10м ³	1
8	Адміністративно-побутова будівля (2-поверхова)	1
9	Сонячна електростанція (СЕС)	1
10	КТП	1
11	Біо-туалет	2
12	Стоянка для легкового транспорту (службового та приватного), стоянка для вантажних автомобілів, стоянка для сільгосптехніки.	2
13	Майданчик під контейнери для відходів та ТПВ	2
14	Щит для засобів пожежогасіння	3
15	Підземний пожежний водойом об'ємом 15.0 м ³	2
16	Резервуар технічної води	2
17	Майданчик під контейнери для тимчасового зберігання відходів від очистки зернових культур	1

Нижче приведено більш детально опис будівель та споруд, будівництво яких передбачається.

Ангар для зберігання зернових культур та сільськогосподарської техніки.

Ангар орієнтовною площею **5782.8** м² розташований в східній частині земельної ділянки, буде мати 4 заїзди. В частині ангара будуть зберігатися зернові культури орієнтовним об'ємом **4337.1**м³, в іншій - сільськогосподарська техніка.

Завальна яма для сільськогосподарських культур буде мати сталеву конструкторську та використовуватися для накопичення зернових культур перед переміщенням до місця подальшої обробки. Вона є бункером, до якого під'їжджає вантажний транспорт і вивантажує зерно.

Зерносушарка. Модульна сушарка L1004 безперервної дії здійснює сушіння хлібно зернових, зернобобових, круп'яних та олійних культур завдяки точному

						70 ПЗ	Арк
							14
Змн.	Арк.	№ докум.	Підпис	Дата			

підтримуванню заданої температури сушіння. Зерносушарка може працювати на природньому або на скрапленому газі (пропан-бутан). Для роботи зерносушарки проектом передбачено подача скрапленого газу від надземного резервуару з пропан-бутаном, об'ємом 10м³, який буде розташований на земельній ділянці з дотриманням мінімальних відстаней відповідності до діючих норм та правил.

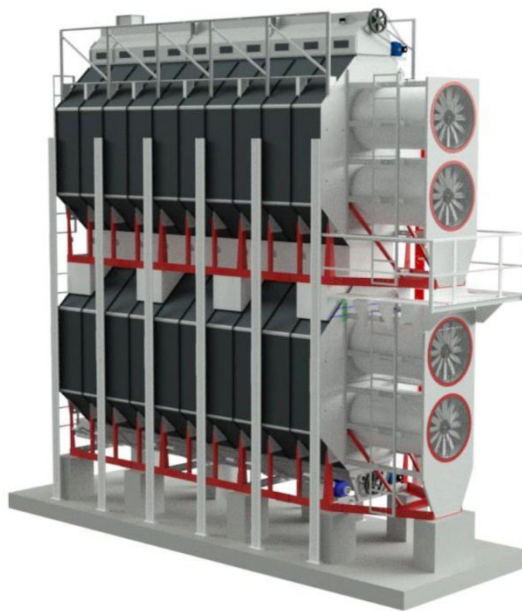


Рис. 4. Зерносушарка L1004

Робоча вежа (пункт очистки зернових культур та завантаження автомобілів)

Норійна вежа - споруда, що входить до комплексу зернопереробного обладнання та призначена для підтримки норій та розміщення на них додаткового обладнання для очищення зерна.

Вагова (2-поверхова) призначена для зважування вантажних автомобілів, які здійснюють перевезення сільськогосподарських культур.

Адміністративно-побутова будівля (2-поверхова) – призначена для адміністрації підприємства. На першому поверсі розміщуватимуться побутові приміщення для робітників, на другому – кабінети. Орієнтовно площа забудови 108 кв.м. будівельний об'єм орієнтовно 324. 0 м³.

Надземний резервуар з пропан-бутаном, об'ємом 10м³. Від даного резервуару по газопроводу буде здійснюватись подача скрапленого газу до зерносушарки.

										Арк
										15
Змн.	Арк.	№ докум.	Підпис	Дата						

Сонячна електростанція (СЕС) буде встановлена в південній частині земельної ділянки. Від даної СЕС буде здійснюватись частково забезпечення електроенергією обладнання та будівель та споруд, що розташовані на данній земельній ділянці.

КТП. До даної КТП буде здійснено підключення сонячної електростанції через підземний кабель напругою 0,4 кВ.

Біо-туалети будуть облаштовані в південній та західній частинах земельної ділянки для обслуговування персоналу.

Стоянки для легкового транспорту будуть обладнані відповідно до вимог Державних будівельних норм.

Майданчик під контейнери для відходів - це спеціально обладнаний майданчик з твердим покриттям для розміщення контейнерів для збирання та зберігання побутових відходів із зручними під'їздами для транспортних засобів спеціального призначення для перевезення побутових відходів.

Пожежний щит – це щит на стіні для розміщення первинних засобів пожежогасіння. Поруч із зазначеними щитами будуть розташовані бочки з водою, піком та вогнегасник.

Резервуар технічної води (металевий, пластиковий чи залізобетонний) буде використовуватись для зберігання запасів технічної води. Матеріал резервуарів буде уточнено при подальшій розробці проекту.

Майданчик для тимчасового зберігання відходів від очистки зернових культур - це спеціально обладнаний майданчик з твердим покриттям для розміщення контейнерів для збирання та зберігання відходів від очистки зернових культур.

Підземні пожежні водойми об'ємом 15.0 м.куб. - будуть використовуватись для зберігання запасів води, що буде використовуватись для пожежогасіння.

Після затвердження даного проекту будівлі та споруди (майно нерухоме), які будуть збудовані на земельній ділянці та оформлено право власності на правах спільної часткової власності гр. Більботу Ю.І. та ТОВ Агрофірма "АВЕТ-ЛТД".

										70 ПЗ	Арк
											16
Змн.	Арк.	№ докум.	Підпис	Дата							

Водопостачання.

На час розробки проекту водопостачання та водовідведення на земельній ділянці, де планується будівництво комплексу відсутнє. На території сусідніх підприємств існує централізоване водопостачання.

Проектом передбачається господарсько-питне водозабезпечення будівель та споруд комплексу, що проектується, від централізованої водопровідної мережі існуючої на території сусіднього підприємства СФГ «Роксолана», за згодою власника мереж.

Водовідведення місцеве-септик. Дощова каналізація відсутня.

Теплопостачання.

Опалення та гаряче водопостачання адміністративної будівлі, що проектується, буде відбуватись від електрообігрівачів та електричних бойлерів.

Електропостачання.

Енергопостачальною організацією селища Петрове є ПрАТ «Кіровоградобленерго». Електропостачання селища забезпечується від трансформаторних підстанцій та електропідстанції.

В межах відведеної території ДПТ проходить повітряна лінія 10кВ та 0.4 кВ.

Забезпечення електроенергією комплексу, буде виконано згідно технічних умов на підключення до електромереж, які необхідно буде отримати отриманих у ПрАТ «Кіровоградобленерго».

Розміщення ТП, траси ЛЕП , електропостачання будівель та споруд комплексу, зовнішнє освітлення вирішуються згідно технічних умов енергопостачальної організації.

При розміщенні проектної забудови враховувати траси існуючих повітряних ліній 0.4 кВ та 10кВ, передбачити улаштування технічних коридорів, охоронних зон.

Передача та розподіл електроенергії між споживачами в межах території, що підлягає детальному плануванню здійснюється по лініях електропередачі напругою 0.4 кВ та 10 кВ від трансформаторних підстанцій.

									Арк
									17
Змн.	Арк.	№ докум.	Підпис	Дата					

Перелік відходів до Національного переліку відходів, які будуть утворюватися під час будівництва

Код	Найменування групи, підгрупи, виду відходів
18 02 02*	Відходи, збирання та видалення яких обумовлено спеціальними вимогами для запобігання виникненню інфекції
20 01 02	Скло
20 01 01	Папір та картон
12 01 01	Ошурки, обрізки та стружка чорних металів
20 01 38	Деревина інша, ніж зазначена в 20 01 37
20 01 39	Пластмаси
20 03 01	Змішані побутові відходи
12 01 13	Відходи процесів зварювання
12 01 18*	Металеві шлами (процесів шліфування, хонінгування та притирання), що містять оливи
20 01 40	Метал
16 01 03	Відпрацьовані шини
16 07 08*	Відходи, що містять оливи та нафтопродукти
20 01 28	Фарби, чорнила, клеї та смоли інші, ніж зазначені в 20 01 27
13 02 06*	Синтетичні та моторні мастила, трансмісійні та мастильні оливи
16 06 05	Інші батареї та акумулятори

На перспективу в межах земельної ділянки будуть збудовані будівлі та споруди, в тому числі ангар, в одній частині якого буде здійснюватись зберігання сільськогосподарських культур, в іншій - сільськогосподарська техніка. Обслуговування техніки буде здійснюватися на станціях технічного обслуговування. Тому, відходи які будуть утворюватися під час проходження технічного огляду ремонту техніки будуть відсутні.

Перелік відходів до Національного переліку відходів, які будуть утворюватися під час експлуатації будівель та споруд

Код	Найменування групи, підгрупи, виду відходів
18 02 02*	Відходи, збирання та видалення яких обумовлено спеціальними вимогами для запобігання виникненню інфекції
20 01 02	Скло
20 01 01	Папір та картон
12 01 01	Ошурки, обрізки та стружка чорних металів
20 01 38	Деревина інша, ніж зазначена в 20 01 37
20 01 39	Пластмаси
20 03 01	Змішані побутові відходи
12 01 13	Відходи процесів зварювання
20 01 28	Фарби, чорнила, клеї та смоли інші, ніж зазначені в 20 01 27

року №1003 "Про затвердження Порядку розроблення планів управління відходами підприємств, установ та організацій".

Кліматичні умови

Дані про кліматичні характеристики прийняті, згідно ДСТУ-Н Б В.1.1-27:2010 «Захист від небезпечних геологічних процесів, шкідливих експлуатаційних впливів, від пожежі. Будівельна кліматологія».

Відповідно до архітектурно-будівельного кліматичного районування території України територія селище Петрове знаходиться у південно-східному районі (додаток Б ДБН Б.2.2-12:2019).

Дані про кліматичні характеристики прийняті, згідно ДСТУ-Н Б В.1.1-27:2010 «Захист від небезпечних геологічних процесів, шкідливих експлуатаційних впливів, від пожежі. Будівельна кліматологія».

По природно-кліматичних ознаках територія відноситься до II (Південно-східного (Степ)) архітектурно-кліматичного району України (Рисунок 1, ДСТУ-Н Б В.1.1-7:2010).



Проект детального планування розроблений для будівництва в II кліматичному районі (Південно-східного) архітектурно-будівельного

										Арк
										23
Змн.	Арк.	№ докум.	Підпис	Дата					70 ПЗ	

Схили вододілів довгі, опуклої, опукло-ввігнутої та поздовжньо-рівної форми, крутизною переважно 1-5°, місцями нерідко 5-7°, 7-10°. Схили балок стрімкі, крутизною 5-15° і більше, з великою кількістю промоїн та ярів різної глибини та величини, особливо на схилах південних експозицій.

Плато широкі, їх площа перевищує площу схилів. Схили пологіші, коротші, переважно прямі або випуклі, крутизною 1-3°, тільки в північно-східній частині до 5°. Схили балок крутизною 5-15°, задерновані, з вузькими слабо вираженими днищами, меншою кількістю промоїн та ярів, добре вираженими бровками. Характерні явища донної ерозії.

Підґрунтові води на плато залягають на глибині 15-25 м, на схилах глибина їх залягання зменшується. Ці води у зв'язку з глибоким заляганням участі у ґрунтоутворюючому процесі не приймають.

Зволоження цілком проходить за рахунок атмосферних опадів, які восени та весною іноді проникають на глибину до 2 м. Найкраще звожуються вирівняні ділянки вододілів, найгірше – схиліві поверхні. Значна розчленованість території погіршує умови зволоження ґрунтів.

Ґрунти - згідно агроґрунтованому районуванню проведеному Українським науково-дослідницьким інститутом землеробства, територія Олександрійського району входить в південно-східну частину Кіровоградської області, де ґрунтовий покрив порівняно однаковий.

В долинах рік - алювіальні ґрунти, на схилах долин і водорозділах переважають звичайні середньогумусні чорноземи, в південній частині району частково вклинаються малогумусні чорноземи.

Поверхневі води

Територія Петрівської селищної ради представлена ставками, річками та водосховищем, які належать до басейну річки Дніпра. Через всю територію громади та селища Петрове з півночі на південь протікає головна річка – Інгулець, найбільшими притоками якої є річки: Бешка, Бокова, Верблюжка, Висунь, Березівка, Зелена, Жовта, Саксагань, Кобильна. У 1958 році на річці

									70 ПЗ	Арк
										28
Змн.	Арк.	№ докум.	Підпис	Дата						

Інгулець створено Іскрівське водосховище, гідротехнічна споруда якого розташована в північній околиці села Іскрівка.

Прибережна захисна смуга річки Інгулець визначена проектом "Коригування прибережних захисних смуг по об'єкту "Створення водоохоронних зон: встановлення прибережної захисної смуги річки Інгулець в населених пунктах в межах Петрівського району з урахуванням містобудівної документації".

Підземні води території Петрівської селищної ради представлені рядом водоносних горизонтів, що залягають на різній глибині і мають тісний зв'язок з геологічною будовою та рельєфом місцевості.

Водоносний горизонт на кристалічних породах, багатий на воду задовільної якості, широко використовується населенням шляхом створення колодязів і свердловин.

Для питних та господарсько-побутових потреб на території розробки ДПТ, а саме на території підприємства СФГ «Роксолана» та на території ТОВ АГРОФІРМА «АВЕТ» існує централізоване водопостачання. Централізоване водовідведення (каналізація) – відсутнє.

Рослинний і тваринний світ

Природна рослинність Петрівської селищної ради характеризується наявністю невеличких лісків, степових чагарників (терників). В деревостой лісків переважають низкорослі дерева – дуб, ясен, клен і інші. Роста глід (*Crataegus spp.*), шипшина (*Rosa spp.*), вишня магалебська (*C. mahaleb (L.) Mill.*).

По характеру рослинного світу територія селищної ради відноситься до підзони різнотрав'яних злакових степів Придніпровського округу, північно-західних степів.

На береговій, лісовій та зоні, що не підлягає розоренню території Петрівської селищної ради можна зустріти: тонконіг бульбистий (*Poa bulbosa L.*), мишій сизий (*Setaria glauca (L.) P.Beauv.*), пирій (*Elytrigia repens (L.) Nevski*), просо посівне (*Panicum miliaceum L.*). Серед різнотрав'я відмічені: гірчак пташиний (*Polygonum aviculare L.s.str*), парило звичайне (*Agrimonia eupatoria L.*),

										Арк
										29
Змн.	Арк.	№ докум.	Підпис	Дата					70 ПЗ	

конюшина середня (*Trifolium medium* L.), люцерна румунська (*Medicago romanica* Prodan), незабудка дрібноквіткова (*Myosotis micrantha* Pall. Ex Lehm.), мишачий горошок (*Vicia cracca* L.), полин однорічний (*Artemisia annua* L.), морква дика (*Daucus carota* L.), перстач повзучий (*Potentilla incana* P. Gaerth., В. Mey. & Schreb.), молочай простертий (*Euphorbia humifusa* Willd. ex Schlecht.), кульбаба лікарська (*Taraxacum officinale* Wigg. aggr.).

З ряду комах:

З ряду лускокрилі - сонцевик будяковий (*Vanessa cardui* L.), сонцевичок змінний (*Araschnia levana* L.), красоцвіт зоряний (*Anthocharis cardamines* L.), рябець червоний (*Melitaea didyma* Esper.), тощо.

Жорсткокрилі - кравчик (*Lethrus apterus* Laxmann), оленка волохата (*Epicometes hirta* Poda), хрущ західний травневий (*Melolontha melolontha* L.), кузька хрестоносець (*Anisoplia agricola* Poda), сонечко семикрапкове (*Coccinella septempunctata* L.), та інші.

Перетинчастокрилі - осмія руда (*Osmia rufa* L.), джміль земляний (*Bombus terrestris* L.), джміль польовий (*Bombus agrorum* F.), оса звичайна (*Pseudovespa vulgaris* L.), мураха садова чорна (*Lasius niger* L.), цвіркун степовий (*Gryllulus desertus* Pall.).

З хребетних тварин - їжак європейський (*Erinaceus europaeus* L.), миша польова (*Apodemus agrarius* Pallas), заєць русак (*Lepus europaeus* Pallas), лисиця звичайна (*Vulpes vulpes* L.).

Серед представників орнітофауни - вівсянка звичайна (*Emberiza citronella* L.), щиглик (*Carduelis carduelis* L.), сорока (*Pica pica* L.), горобець польовий (*Passer montanus* L.), лебеді та інші.

Герпетофауна - ящірка прудка (*Lacerta agilis* L.), вуж звичайний (*Natrix natrix*), велика зелена жаба (*Lithobates catesbeianus*), ропуха зелена (*Pseudepidalea viridis*), різні види мій.

Інженерно-будівельна оцінка території

Відповідно до загального районування території України за складністю інженерно-геологічних умов територія знаходиться на межі середньої та

									Арк
									30
Змн.	Арк.	№ докум.	Підпис	Дата					

підвищеної складності будівельних умов освоєння (Рисунок 6, ДСТУ-Н Б В.1.1-7:2010) з такими чинниками освоєння території як: просідання лесових ґрунтів, карст та підтоплення. Попередньо на ділянках ДПТ вказаних чинників складності інженерно-геологічних умов не виявлено (території не підтоплюється, карстові явища відсутні, якісні характеристики ґрунтів будуть уточнені на подальших етапах реалізації проекту).



Попередньо на ділянках ДПТ вказаних чинників складності інженерно-геологічних умов не виявлено (території не підтоплюється, карстові явища відсутні, якісні характеристики ґрунтів будуть уточнюватися на подальших етапах реалізації проекту).

В сейсмічному відношенні відповідно до карти загального сейсмічного районування ЗСР-2004-А території України, територія відноситься до 5 зони інтенсивностей струсів на середніх ґрунтах в балах шкали MSK-64 (Рисунок Б.1, ДБН В.1.1-12:2014).

В геоморфологічному відношенні територія ділянки проектування мають похилий рельєф в різних напрямках, абсолютні відмітки поверхні землі коливаються в межах від 114,5 м до 117,20 м.

Природоохоронні території та об'єкти

Природоохоронні території та об'єкти - території та об'єкти природно-заповідного фонду, їх функціональні та охоронні зони, території, зарезервовані з метою наступного їх заповідання, об'єкти екомережі, території Смарагдової мережі, водно-болотні угіддя міжнародного значення, біосферні резервати програми ЮНЕСКО "Людина і біосфера", об'єкти всесвітньої спадщини ЮНЕСКО.

В межах території будівництва відсутні природно-заповідні об'єкти та сполучні коридори екомережі. Найближчі природоохоронні об'єкти від території планування знаходяться в північному, південному та західному напрямках від земельної ділянки.

В межах території будівництва відсутні землі, які зарезервовані з метою їх наступного заповідання.

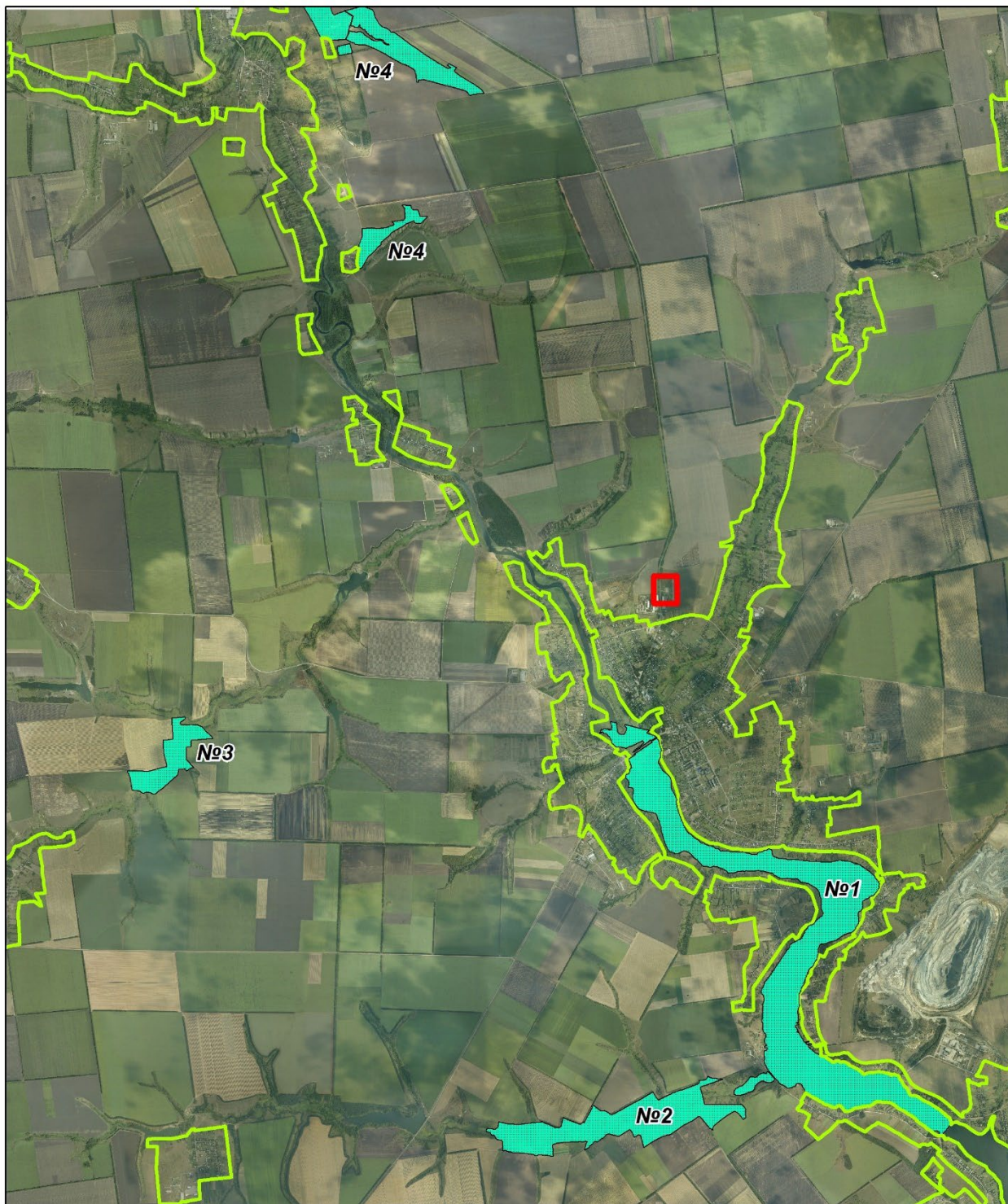
Територія, яка підлягає детальному плануванню не відноситься: до території екологічної мережі Кіровоградської області, до водно-болотних угідь міжнародного значення, біосферних резерватів програми ЮНЕСКО «Людина і біосфера».

Перелік об'єктів природно-заповідного фонду, які розташовані на найменшій відстані та з зазначенням відстаней приведено нижче, а саме:

- Орнітологічний заказник "Петрівський" – 1 772 м.
- Ботанічний заказник загальнодержавного значення "Власівська балка" – 6 753 м.
- Заповідне урочище "Бабенківське" – 6 504 м.
- Заповідне урочище "Михайлівське" – 6 125 м.

Планова діяльність через свою віддаленість від вище зазначених об'єктів не буде мати впливу на стан зазначених об'єктів.

									70 ПЗ	Арк
										32
Змн.	Арк.	№ докум.	Підпис	Дата						



Умовні позначення:

- територія детального планування
- межа населених пунктів
- території об'єктів природно-заповідного фонду

- №1 - орнітологічний заказник "Петрівський";
- №2 - ботанічний заказник загальнодержавного значення "Власівська балка";
- №3 - заповідне урочище "Бабенківське";
- №4 - заповідне урочище "Михайлівське";

Рис. 5. Схема розміщення об'єктів природно-заповідного фонду відносно території планування Території Смарагдової мережі

Смарагдова мережа України (англ. Emerald Network) — українська частина Смарагдової мережі Європи. Метою створення Смарагдової мережі Європи є збереження природної фауни, флори та оселищ. Вона була ініційована та

					70 ПЗ	Арк
Змн.	Арк.	№ докум.	Підпис	Дата		33



Умовні позначення:

- територія детального планування
- межа населених пунктів
- Смарагдова мережа

Рис. 6. Розташування території планування відносно Смарагдової мережі
Найменша відстань між територією планування і територією Смарагдової
мережі (Kyivske Podesennia (SiteCode: UA0000233)) становить орієнтовно
1 012 м.

Змн.	Арк.	№ докум.	Підпис	Дата

Стан атмосферного повітря

Серед найбільших забруднювачів атмосферного повітря в області за видами економічної діяльності є: переробна промисловість – 57,7% загального обсягу викидів, сільське, лісове та рибне господарство – 16,3%, добувна промисловість і розроблення кар'єрів – 13,6%, постачання електроенергії, газу, пари та кондиційованого повітря – 5,1%, транспорт, складське господарство, поштова та кур'єрська діяльність - 3,4%.

Парникові гази двоокис вуглецю (CO₂), метан (CH₄ закис азоту (N₂O)), гідрофторвуглеці (ГФВ), перфторвуглеці (ПФВ), гексафторид сірки (SF₆) (додаток А Кіотського протоколу до Рамкової конвенції Організації Об'єднаних Націй про зміну клімату), що утворюються внаслідок діяльності промислових підприємств, теплових електростанцій, транспорту, лісових пожеж пошкодження інфраструктурних об'єктів на території держави становлять небезпеку для здоров'я населення.

Контроль за забрудненням атмосферного повітря проводить лабораторія спостереження за забрудненням атмосфери II групи Кіровоградського обласного центру з гідрометеорології:

- в м. Кропивницький визначаються: пил, діоксид сірки, діоксид азоту оксид азоту, сажа, оксид вуглецю, розчинні сульфати, формальдегід;
- в м. Олександрія: пил, діоксид сірки, діоксид азоту, сажа та розчинні сульфати;
- у м. Світловодськ визначають такі речовини: пил, діоксид сірки, розчинні сульфати, оксид вуглецю, діоксид азоту, оксид азоту, формальдегід.

Найближчий пост спостереження до ділянки на якій передбачається передбачається будівництво комплексу будівель та споруд для сільськогосподарської діяльності це – м. Олександрія

За даними Головного управління статистики у Кіровоградській області, викиди забруднюючих речовин і парникових газів в атмосферне повітря від стаціонарних джерел Кіровоградської області у 2023 році склали 7,4 тис. тонн. Аналіз динаміки викидів забруднюючих речовин в атмосферне повітря від

										Арк
										36
Змн.	Арк.	№ докум.	Підпис	Дата						

**Динаміка обсягів викидів забруднюючих речовин в атмосферне повітря за
2023 рік та два попередніх роки**

Показники	2021рік	2022рік	2023рік
Загальна кількість (одиниць) дозволів на викиди забруднюючих речовин в атмосферне повітря, виданих у поточному році суб'єкту господарювання, об'єкт якого належить до:	196	159	127
другої групи	40	26	25
третьої групи	196	133	102
Викиди забруднюючих речовин та парникових газів від стаціонарних джерел, тис. т	11,1	8,4	7,4
Викиди забруднюючих речовин в атмосферне повітря від стаціонарних джерел у розрахунку на км ² , т	0,4511	*	*
Викиди забруднюючих речовин в атмосферне повітря від стаціонарних джерел у розрахунку на одну особу, кг	12,2	*	*

* Головним управлінням статистики у Кіровоградській області триває опрацювання даних державного статистичного спостереження «Викиди забруднюючих речовин і парникових газів в атмосферне повітря».

За даними, які зафіксовані на метеостанціях відбувається стійке підвищення температури повітря (максимальної, мінімальної, середньої) у всі сезони протягом 2022 року. Середня місячна температура повітря у лютому, березні, червні, липні та жовтні 2022 року була найвищою або однією із найвищих для цих місяців за весь період інструментальних спостережень за погодою порівняно з кліматичною нормою.

Кількість опадів у Кіровоградській області порівняно з кліматичною нормою практично не змінилася, проте спостерігається зміна характеру випадання опадів. Оподи випадають найчастіше влітку і восени у вигляді дощів. За теплий період (червень-жовтень) випадає в середньому 280-335 мм, за холодний (листопад-березень) – 125-140 мм. У той же час у степовій зоні мають місце бездощові періоди тривалістю 30-40 днів. Середня річна швидкість вітру за період була нижчою на 0,6 м/с, порівняно з кліматичною нормою.

Надходження шкідливих речовин від автотранспорту домінують над викидами від стаціонарних джерел, і становить 78,5 % від загальної кількості забруднюючих речовин, що надходять в атмосферне повітря.

Тому і надалі залишається гострою проблема забруднення повітря пересувними джерелами, і особливо, автомобільним транспортом, при цьому

					70 ПЗ		Арк
							38
Змн.	Арк.	№ докум.	Підпис	Дата			

захисту території, більш ймовірно призведе до неефективного використання земельних ресурсів та хаотичної забудови. У разі незатвердження детального плану території та відповідно – відмови від реалізації проектних рішень містобудівної документації, ускладниться процес збільшення надходжень до місцевого державного бюджету, створення нових місць прикладання праці, економічного розвитку території проектування, збільшення обсягів житлового будівництва.

Надра та корисні копалини на території Петрівської селищної територіальної громади



№ п/п	Назва родовища	Власник та характеристика землі (площа родовища)	Назва корисних копалин	Користувач	Перспективи використання корисних копалин	Ступінь виробничого освоєння
1	Петрівське родовище		Магнетитові окислені руди	ПрАТ «ЦГЗК»	залізна руда	Ліцензія
2	Артемівське родовище		Магнетитові окислені руди	ПрАТ «ЦГЗК»	залізна руда	Ліцензія
3	Балахівське родовище (с. Новий Стародуб)		графіт	ТОВ «РОЗВИТОК ПОБУЖЖЯ»	графіт	Ліцензія (не розробляється, здійснюється оформлення документів)
4	Петрівське родовище (сmt. Петрове)	за межами населеного пункту (землі запасу, 0,5 га)	суглинок		цегла	Відпрацьоване

5	Березніговатське родовище (селище Петрове)	балка 1га	кварцит		сировина для виробництва скла	Не розвідується і не розробляється
6	Балахівське родовище (с.Чечеліївка)	землі загального користування 1га	Мігматит і граніт		щебінь, бут	Не використовується (не розробляється)
7	Петрівське родовище	за межами населеного пункту, пасовище 1 га, (землі запасу)	Графіт			Не розвідується, не розробляється
8	Петропільське родовище (с.Червонокосянтинівка)	землі загального користування, балки, 112,8 га (передані Петрівському лісництву для проведення заліснення)	граніт			Не розвідується, не розробляється
9	Рейвське родовище (с.Луганка)	землі загального користування	граніт		щебінь, бут	Не розробляється
10	Чечеліївське родовище (с.Чечеліївка)	кар'єр 5,5га (загального користування)	Жорства гранітна		жорства	Законсервоване
11	Новостародубське родовище	пасовище, 2,5 га (загального користування)	пісок		будівництво	Не розробляється
12	Солдатське родовище (с.Солдатське)	заліснено під відвалами Петрівського кар'єру	пісок		пісок	Не розвідане
13	Чечеліївське родовище (с.Чечеліївка)	землі загального користування, балка, 1 га	пісок		пісок	Не розвідане
14	Малинівське родовище	балка, пасовищами	граніт		будівництво	Не розробляється
15	Іскрівське родовище	0,7 га, балка	суглинок		цегла	Не розробляється
16	Ганнівське родовище		молібден		молібден	На стадії розвідки
17	Чечеліївське родовище	Землі загального користування пасовища, 1 га	глина			Не розробляється

Прогнозні зміни стану довкілля, якщо документ державного планування не буде затверджено:

Визначення ймовірності зміни поточного стану довкілля без здійснення планованої діяльності здійснювалось методом аналізу зміни показників

										Арк
										44
Змн.	Арк.	№ докум.	Підпис	Дата						

забруднення основних факторів навколишнього середовища протягом останніх років.

- суттєвих змін стану атмосферного повітря без здійснення планованої діяльності не відбуватиметься;
- погіршення радіаційного фону за базовим сценарієм не прогнозується;
- зміна стану забруднення ґрунтів на планованій території не прогнозується;
- гідрохімічний стан поверхневих вод значних змін не зазнає;
- прогнозні зміни стану флори та фауни не передбачаються;
- прогнозні зміни стану для територій ПЗФ не передбачаються;
- показники стану здоров'я населення залишаться без змін.

Виходячи з вище викладеного, аналізуючи динаміку та тенденцію забруднення компонентів навколишнього середовища, можна зробити висновок, що без провадження планованої діяльності показники забрудненості довкілля швидше за все залишаться на рівні даних, наведених у даному розділі Звіту.

3. Характеристика стану довкілля, умов життєдіяльності населення та стану його здоров'я на територіях, які ймовірно зазнають впливу (за адміністративними даними, статистичною інформацією та результатами досліджень)

№ п/п	Чи може затвердження документу державного планування та, в подальшому, реалізація планованої діяльності спричинити:	Негативний вплив			Пом'якшення існуючої ситуації
		Так	Ні	Ймовірно	
Повітря					
1	Збільшення викидів забруднюючих речовин від пересувних джерел	x (за рахунок передбачуваного збільшення к-ті автомобільної техніки)			
2	Погіршення якості атмосферного повітря				x
3	Появу джерел неприємних запахів			x	
4	Зміни повітряних потоків, вологості, температури або ж будь-які локальні чи регіональні зміни клімату		x		
Водні ресурси					
5	Збільшення обсягів скидів у поверхневі води		x		
6	Будь-які зміни якості поверхневих вод (зокрема таких показників, як температура, розчинений кисень, прозорість, алене обмежуючись ними)		x		

7	Значне зменшення кількості вод, що використовується для водопостачання населення		x		
8	Збільшення навантаження на каналізаційні системи та погіршення якості очистки стічних вод		x		
9	Збільшення скидання шахтних і кар'єрних вод у водні об'єкти		x		
10	Появу загроз для людей і матеріальних об'єктів, пов'язаних з водою (зокрема таких, як паводки або підтоплення)		x		
11	Порушення гідрологічного та гідрохімічного режиму малих річок регіону		x		
12	Зміни напрямків швидкості течії поверхневих вод або зміни обсягів води будь-якого поверхневого об'єкту		x		
13	Зміни обсягів підземних вод (шляхом відбору чи скидів або ж шляхом порушення водоносних горизонтів)		x		
14	Забруднення підземних водоносних горизонтів		x		
Відходи					
15	Збільшення кількості утворених чи накопичених відходів	x (за рахунок будівництва проектних об'єктів та функціонування проектних територій)			
16	Спорудження екологонебезпечних об'єктів поводження з відходами			x	
Біорізноманіття					
17	Зміни кількості видів рослин, тварин, їхньої чисельності або територіальному представництві		x		
18	Збільшення площ зернових культур або сільськогосподарських угідь в цілому		x		
19	Порушення або деградація середовищ існування диких видів тварин		x		
Земельні ресурси					
20	Порушення, переміщення, ущільнення ґрунтового шару		x		
21	Будь-яке посилення вітрової або водної ерозії ґрунтів		x		
22	Зміни в топографії або в характеристиках рельєфу		x		
23	Появу таких загроз, як землетруси, зсуви, селеві потоки, провали землі та інші подібні загрози через нестабільність літогенної основи або зміни геологічної структури		x		
24	Суттєві зміни в структурі земельного фонду, чинній або планованій практиці використання земель		x		
25	Виникнення конфліктів між ухваленими цілями стратегії та цілями місцевих громад		x		
Біорізноманіття та рекреаційні зони					
26	Зміни кількості видів рослин, тварин, їхньої чисельності або територіальному представництві		x		
37	Збільшення площ зернових культур або сільськогосподарських угідь в цілому		x		
28	Порушення або деградація середовищ існування диких видів тварин		x		

Населення та інфраструктура					
29	Зміни в локалізації, розміщенні, щільності та зростанні кількості населення будь-якої території			x	
30	Вплив на нинішній стан забезпечення житлом або виникнення нових потреб у житлі		x		
31	Суттєвий вплив на нинішню транспортну систему. Зміни в структурі транспортних потоків		x		
32	Необхідність будівництва нових об'єктів для забезпечення транспортних сполучень		x		
33	Потреби в нових або суттєвий вплив на наявні комунальні послуги		x		
34	Появу будь-яких реальних або потенційних загроз для здоров'я людей			x	
Екологічне управління та моніторинг					
35	Послаблення правових і економічних механізмів контролю в галузі екологічної безпеки			x	
36	Погіршення екологічного моніторингу			x	
37	Усунення наявних механізмів впливу органів місцевого самоврядування на процеси техногенного навантаження			x	
38	Стимулювання розвитку екологічно небезпечних галузей виробництва			x	
Інше					
39	Підвищення рівня використання будь-якого виду природних ресурсів	x			
40	Суттєве вилучення будь-якого невідновного ресурсу			x	
41	Збільшення споживання значних обсягів палива або енергії			x	
42	Суттєве порушення якості природного середовища			x	
43	Появу можливостей досягнення короткотермінових цілей, які ускладнюватимуть досягнення довготривалих цілей у майбутньому			x	
44	Такі впливи на довкілля або здоров'я людей, які самі по собі будуть незначними, але у сукупності викличуть значний негативний екологічний ефект, що матиме значний негативний прямий або опосередкований вплив на добробут людей			x	

Також оцінка впливу проекту містобудівної документації у результаті аналізу проектних рішень була здійснена на компоненти як природного так і соціального навколишнього середовища, а саме:

Аналіз впливу ДДП на атмосферне повітря

У відповідності до ст. 10 ЗУ «Про охорону атмосферного повітря», суб'єкти господарювання, що здійснюють викиди забруднюючих речовин в атмосферне повітря та діяльність яких пов'язана з впливом фізичних та біологічних факторів на його стан, зобов'язані:

										Арк
										47
Змн.	Арк.	№ докум.	Підпис	Дата						

робіт, таким чином, щоб розміщення земляних мас не викликало зсувні та посадочні явища. Нова дорожня мережа передбачається із влаштування покриття з асфальтобетону.

При проектуванні даного ДПТ передбачено благоустрій території, зокрема: благоустрій проїздів та доріжок. Обов'язковий перелік елементів благоустрою повинен відповідати вимогам пунктів 5.4.3, 5.4.4 ДБН Б.2.2-5:2011 «Благоустрій територій».

Внаслідок реалізації рішень проекту документа державного планування не передбачається будь-якого посилення вітрової або водної ерозії ґрунтів, поява таких загроз, як землетруси, зсуви, селеві потоки, провали землі та інші подібні загрози також не передбачається внаслідок реалізації проекту.

До рішень Детального плану, які позитивно впливатимуть на стан ґрунтів слід віднести благоустрій та озеленення території, превентивні інженерно-технічні заходи (влаштування дренажів, підсіпка, зрізка території). Забруднення ґрунту в процесі експлуатації герметичного обладнання не передбачається. На території проектування передбачене непроникне тверде покриття проїздів з метою недопущення забруднення земельних ресурсів, ґрунтів та водоносних шарів дощовими і талими водами, нафтопродуктами та іншими забруднюючими речовинами. Стоянки автотранспорту повинні мати спеціальне покриття для запобігання потрапляння паливно-мастильних матеріалів в ґрунт. Організація рельєфу ділянки виконана з врахуванням нормативних ухилів проїздів, майданчиків та інших територій. Основним заходом щодо захисту ґрунтів від ерозії та змивів передбачені ухили місцевості, що не перевищують допустимих.

Вплив на земельні ресурси від утворених в процесі планованої діяльності відходів не передбачається, оскільки передбачається передача попередньо відсортованих ресурсоцінних компонентів відходів спеціалізованим підприємствам для подальшої утилізації чи видалення на основі укладених договорів.

Позитивний вплив на стан земельних ресурсів передбачено за рахунок: вирішення питання поводження з твердими побутовими відходами на території

										70 ПЗ	Арк
											49
Змн.	Арк.	№ докум.	Підпис	Дата							

проектування відповідно до вимог ЗУ «Про відходи» і т.д., водовідведення виробничих, побутово-господарських, дощових та талих вод та їх очистка, влаштування проїздів з твердого покриття, розвиток озеленення різного функціонального призначення.

Аналіз впливу ДДП на акустичне середовище

Адаптація живих організмів до впливу шумового забруднення атмосфери є неможливою. Дотримання санітарно-захисних зон від виробничих, транспортно-складських та ін. територій, які визначені проектними планувальними рішеннями ДПТ, має забезпечити гігієнічні нормативи шуму відповідно до санітарних норм на прилеглих територіях. Реалізація рішень ДПТ, в цілому, не вплине на загальне акустичне навантаження.

Шумовий вплив буде мати тимчасовий характер на стадії проведення будівельних робіт проектних територій та об'єктів. Зважаючи на це, у розділі даного звіту про СЕО «Заходи, що передбачається вжити для запобігання, зменшення та пом'якшення негативних наслідків проекту детального плану території» розроблені серед інших заходи зменшення акустичного забруднення.

Аналіз впливу ДДП на утворення та поводження з відходами

Тверді побутові відходи під час будівельних робіт будуть тимчасово зберігатися в контейнерах для відходів, що розташовуються в спеціально відведеному та огороженому майданчику з твердим покриттям. Відходи вивозяться з території підприємства спеціалізованим автотранспортом згідно з відповідною угодою зі спеціалізованою організацією на офіційне місце їх утилізації.

Для забезпечення виконання вимог ЗУ «Про управління відходами», Національної стратегії управління відходами до 2030 року (Розпорядження Кабінету Міністрів України від 8 листопада 2017 р. № 820-р) та «Програми поводження з твердими побутовими відходами» (Постанова Кабінету Міністрів України від 04.04.2004 р. № 265) передбачається організація роздільного збору ресурсоцінних компонентів відходів у відповідних маркованих ємностях на майданчиках (майданчики для встановлення контейнерів роздільного збору

									Арк
									50
Змн.	Арк.	№ докум.	Підпис	Дата					

відходів повинні бути огорожені та мати тверде покриття (асфальтове, бетонне); для зберігання та тимчасового збирання побутових відходів рекомендується використовувати контейнери об'ємом 1,1м³) з подальшою їх передачею спеціалізованим підприємствам, які мають відповідні ліцензії на поводження з відходами та виробничі потужності після укладання відповідного договору на утилізацію чи захоронення. За умови дотримання проектної схеми поводження з відходами негативного впливу при утворенні та поводженні з відходами не очікується при реалізації проекту ДПТ.

Аналіз впливу ДДП на флору та фауну

На території проектування відсутні тварини та рослини, що занесені до Червоної книги України і до переліків видів, які підлягають особливій охороні, тут переважають гнучкі види флори та фауни у виборі місця існування та пристосовані до життя на видозмінених людиною площах. Тож будь-яких значних і незворотних змін в екосистемах території проектування в результаті будівництва та експлуатації проектних об'єктів не прогнозується. Окрім цього, при реалізації рішень ДПТ необхідно враховувати ч. 1,2 ст. 27 ЗУ «Про рослинний світ» відповідно до якої підприємства, установи, організації та громадяни, діяльність яких пов'язана з розміщенням, проектуванням, реконструкцією, забудовою підприємств, споруд та інших об'єктів, а також введенням їх в експлуатацію, повинні передбачати і здійснювати заходи щодо збереження умов місцезростання об'єктів рослинного світу. Тобто, при будівництві конкретного об'єкту необхідно буде провести попереднє обстеження території для визначення найбільш цінних ділянок рослинності та, по можливості, забезпечити їх збереження. Зауважимо, що збереження представників тваринного світу напряму пов'язане зі збереженням ареалів природної рослинності – середовища їх існування. Відповідно до ч. 2 ст. 39 ЗУ «Про тваринний світ» під час розміщення, проектування та забудови підприємств, споруд та інших об'єктів, удосконалення існуючих і впровадження нових технологічних процесів, проведення геологорозвідувальних робіт, видобування корисних копалин, та організації місць відпочинку населення

					70 ПЗ	Арк
						51
Змн.	Арк.	№ докум.	Підпис	Дата		

повинні передбачатися та здійснюватися заходи щодо збереження середовища існування та умов розмноження тварин, забезпечення недоторканості ділянок, що становлять особливу цінність для збереження тваринного світу. Тобто, при будівництві конкретного об'єкту необхідно буде провести попереднє обстеження території для визначення поширення різних видів тварин та, по можливості, забезпечити їх збереження.

Аналіз впливу ДДП на природоохоронні території та об'єкти історико-культурної спадщини

Територія проектування вільна від забудови. На території детального планування відсутні об'єкти всесвітньої спадщини, об'єкти культурної спадщини, історичні ареали населених місць, історико-культурні заповідники та заповідні території, охоронювані археологічні території та музеї.

Ймовірний вплив на природоохоронні території та об'єкти історико-культурної спадщини відсутній.

Аналіз впливу ДДП на соціально-економічні умови та стан здоров'я населення

Вплив проєктних рішень на соціальне середовище можна оцінити як позитивний, оскільки проєктом передбачається розвиток виробничих територій та об'єктів, за рахунок яких будуть створюватися нові робочі місця і підвищуватись трудова зайнятість населення.

Необхідність в компенсаційних заходах відсутня.

Умови життєдіяльності місцевого населення та його здоров'я при реалізації проєктних рішень ДДП не погіршується. Планова діяльність при дотриманні вимог природоохоронного та санітарного законодавства України, а саме Закону України «Про систему громадського здоров'я» не буде мати суттєвого впливу на стан здоров'я населення.

						70 ПЗ	Арк
							52
Змн.	Арк.	№ докум.	Підпис	Дата			

4. Екологічні проблеми, у тому числі ризики впливу на здоров'я населення, які стосуються документа державного планування, зокрема щодо територій з природоохоронним статусом (за адміністративними даними, статистичною інформацією та результатами досліджень)

Об'єкт планованої діяльності згідно ДСТУ-Н Б В.1.1-27:2010 «Будівельна кліматологія» розміщений в II кліматичному районі. Клімат помірно-континентальний з помірно холодною зимою та теплим літом.

Значних викидів в атмосферу вуглекислого газу та теплової енергії, які є небезпечним з точки зору впливу на клімат і мікроклімат, при реалізації планових рішень не передбачається.

Кліматичні умови в місці розташування об'єкту сприяють розсіюванню забруднюючих речовин в атмосферному повітрі. Можливості виникнення кліматичних умов, що сприяють розповсюдженню шкідливих видів фауни і флори, а також сприятливих для зростання інтенсивності впливів на навколишнє середовище, відсутні.

Основними джерелами забруднення атмосферного повітря під час проведення будівельних робіт є пересипка будівельних матеріалів, роботи будівельної техніки, зокрема згоряння палива в двигунах внутрішнього згоряння, укладання асфальтного покриття, нанесення лакофарбового покриття на металеві конструкції, монтаж металевих конструкцій зокрема зварювальні роботи. Забруднення носить тимчасовий характер тільки на етапі проведення будівельних робіт. Запобігання виникненню та проявам негативних впливів на навколишнє середовище на етапі будівництва забезпечується проведенням будівельних робіт відповідно до вимог нормативних документів та технологічних регламентів на окремі види робіт.

Дотримання технологічних режимів будівельних робіт також виключає можливість виникнення та розвитку аварійних ситуацій. Тому для мінімізації впливів на навколишнє середовище при будівництві необхідно чітко дотримуватись вимог щодо технології проведення будівельних робіт, техніки безпеки та охорони довкілля.

										70 ПЗ	Арк
											53
Змн.	Арк.	№ докум.	Підпис	Дата							

Основним джерелом забруднення атмосфери, зв'язаним з:

- роботою будівельних машин і механізмів - вихлопні гази двигунів внутрішнього згоряння, зокрема діоксид азоту, сажа, діоксид сірки, оксид вуглецю, бенз(а)пірен, вуглеводні, метан, свинець, які доставляють будівельні матеріали на планове будівництво;

- викиди забруднюючих речовин від пересипки будівельних матеріалів – тверді суспендовані частинки;

- викиди забруднюючих речовин від стоянок автотранспорту - діоксид азоту, сажа, діоксид сірки, оксид вуглецю, бенз(а)пірен, вуглеводні, метан, свинець;

- проведення зварювальних робіт – викиди заліза та його сполук та марганець та його сполуки, пил неорганічний: 70-20% SiO₂;

- використання лакофарбових матеріалів: ксилол, уайт-спирит, ксилол, ацетон, бутилацетат, спирт бутиловий, спирт етиловий;

- влаштування нового асфальтного покриття: вуглеводні граничні, ксилол, толуол, фенол, етиловий спирт та етилен.

Шкідливі речовини розсіюються на території всього будівельного майданчика і за його межами. Визначити конкретні точки викиду, як джерела забруднення в часі і просторі неможливо. Хімічний та фізичний вплив на атмосферу здійснюється від будівельного майданчику тільки в денний період доби. Викиди забруднюючих речовин під час проведення будівельних робіт є тимчасовими – тільки на етапі будівництва.

Джерелами викиду планованої діяльності є:

- завальна яма;

- пункт відвантаження очищеного зерна на автотранспорт;

- склад зберігання зерна;

- стоянка для легкового транспорту (службового та приватного), стоянка для вантажних автомобілів, стоянка для сільгосптехніки.

Неорганізовані викиди можливі при переміщенні легкового та вантажного автотранспорту по території земельної ділянки.

										70 ПЗ	Арк
											54
Змн.	Арк.	№ докум.	Підпис	Дата							

Постійними джерелами шуму, які визначають рівень звукового тиску, може бути технологічне обладнання комплексу та вантажний автотранспорт. Захист від шуму здійснюється сукупністю об'ємно-планувальних, технологічних і конструктивних рішень з дотриманням вимог ДСП 173-96.

Передбачаються наступні заходи щодо захисту від шуму:

- експлуатація обладнання та механізмів тільки в справному стані;
- використання обладнання з урахуванням максимального ККД;
- проведення технічних оглядів та свідчень обладнання для перевірки їх відповідності їх шумових характеристик вимогам норм.

Для попередження шумового навантаження на працюючий персонал, проектом передбачено комплекс заходів, а саме:

- використання сучасного малошумного технологічного обладнання;
- використання сучасних ефективних термозвукоізоляційних матеріалів в якості будівельних конструкцій;
- озеленення території;
- раціональне використання планувальних рішень.

В процесі здійснення пусконаладжувальних робіт і при експлуатації обладнання необхідно періодично контролювати рівні шуму на постійних робочих місцях у відповідності і, при необхідності, розробляти відповідні заходи, заміну зношених вузлів обладнання, відновлення шумозахисних покриттів і т. ін.

В районі планованої діяльності наявні лінії електропередачі, але всі вони не є високовольтними. За фактором електромагнітних впливів розташування проєктованих об'єктів не викликає ефекту підсилення полів, власне, саме виробництво може продукувати електромагнітне поле лише від електромереж та трансформаторної підстанції. Ці джерела електромагнітного випромінювання за потужністю не викликатимуть загрози для робочого персоналу, людей, що проживають в межах нормативної СЗЗ комплексу.

Водні об'єкти в безпосередній близькості до території об'єкта проєктування відсутні.

									Арк
									55
Змн.	Арк.	№ докум.	Підпис	Дата					

Детального плану передбачена організація додаткового озеленення по периметру земельної ділянки. Для озеленення території використовуватиметься рослинний шар ґрунту, що був зрізаний з ділянок до початку ведення земельних робіт.

Наявність хімічного, біологічного та радіоактивного забруднення, виникнення небезпечних інженерно-геологічних процесів і явищ, які негативно впливатимуть на стан ґрунтів, на об'єкті відсутні.

Вплив на ґрунти в процесі експлуатації об'єкту не передбачається.

Вплив від здійснення будівельних робіт короткостроковий. При реалізації планових рішень вплив на здоров'я населення можливий від викидів забруднюючих речовин, що утворюються в результаті планової діяльності об'єкту та переміщення автотранспорту по території ділянки.

Основними забруднюючими речовинами є:

Зерновий пил. Він утворюється в результаті тертя зерен продукту одна об одну та об стінки обладнання, яке виникає під час операції транспортування зерна на підприємстві, починаючи від прийому зернових та закінчуючи їх відвантаженням. Пил – дрібні часточки твердих тіл, які можуть знаходитись в повітрі в завислому стані. Пил може викликати різноманітну дію на організм: подразнюючу, алергізуючу, фіброгенну, токсичну. Характер його дії на організм залежить від фізико-хімічних властивостей часточок пилу (форма, ступінь твердості, розчинність, хімічний склад). Однією з основних властивостей пилу є його здатність викликати професійні захворювання легень, в першу чергу, пневмоконіози.

Оксид азоту (IV) NO₂ – газ, червоно-бурого кольору, з характерним гострим запахом або жовтувата рідина. Оксиди азоту представляють серйозну небезпеку для екологічної ситуації, оскільки здатні викликати кислотні дощі, а також самі по собі є токсичними речовинами, що викликають подразнення слизових оболонок. Двоокис азоту впливає в основному на дихальні шляхи і легені, а також викликає зміни складу крові, зокрема, зменшує вміст у крові гемоглобіну.

										70 ПЗ	Арк
											57
Змн.	Арк.	№ докум.	Підпис	Дата							

Вуглецю оксид – безбарвний отрутний газ (при нормальних умовах) без смаку й запаху. Горючий. Ознаки отруєння: головний біль і запаморочення; відзначається шум у вухах, задишка, серцебиття, мерехтіння перед очима, почервоніння обличчя, загальна слабкість, нудота, іноді блювота; у важких випадках судороги, втрата свідомості, кома. Токсична дія оксиду вуглецю (II) обумовлена утворенням карбоксигемоглобіна – значно більш міцного карбонільного комплексу з гемоглобіном, у порівнянні з комплексом гемоглобіну з киснем (оксигемоглобіном). Таким чином, блокуються процеси транспортування кисню й клітинного подиху.

Аміак — це сильно діюча отруйна речовина (СДОР), відноситься до 4 класу небезпеки, володіє сильною токсичною дією на організм людини. Аміак діє на слизові оболонки верхніх дихальних шляхів і очей. У разі легкого отруєння з'являються сухість, першіння та біль у горлі, чхання, кашель, захриплість, легка нудота. Гостре отруєння аміаком викликає утруднене дихання, сильний кашель, задуха, блювоту, втрату голосу, спазм голосової щілини, запаморочення, почервоніння обличчя, пітливість, сльозотечу, набряк повік. При тривалій роботі в атмосфері, що містить аміак, розвиваються різні хронічні захворювання: ринофаринголарингіт, ерозія, перфорація носової перегородки, трахеїт, бронхіт, пневмосклероз.

Сірководень — речовина загальноотруйної дії, відноситься до 2 класу небезпеки (високий ступінь токсичності), безбарвний горючий газ з різким характерним запахом тухлих яєць (у великих концентраціях запах відчувається в початковий період, а потім може не відчуватися внаслідок паралічу закінчення нюхового нерва). Сірководень виділяється при розчиненні органічних речовин, під час вибухових робіт на шахтах, у результаті переробки нафти і вугілля, як побічний ефект виробництва целофану, фарб, віскози, цукру. Він у великій кількості надходить в атмосферу, забруднюючи її. Так як він важчий за повітря, осідає в глибоких ямах, канавах або навіть в колодязях.

									70 ПЗ	Арк
										58
Змн.	Арк.	№ докум.	Підпис	Дата						

5. Зобов'язання у сфері охорони довкілля, у тому числі пов'язані із запобіганням негативному впливу на здоров'я населення, встановлені на міжнародному, державному та інших рівнях, що стосуються документа державного планування, а також шляхи врахування таких зобов'язань під час підготовки документа державного планування

Зобов'язання у сфері охорони довкілля, у тому числі пов'язані із запобіганням негативному впливу на здоров'я населення, встановлені на державному рівні, що стосуються документа державного планування.

Проект виконано відповідно до Земельного Кодексу України, Водного Кодексу України, Законів України «Про основи містобудування», «Про регулювання містобудівної діяльності», «Про землеустрій», «Про благоустрій населених пунктів», «Про охорону культурної спадщини», «Про охорону навколишнього середовища», «Про стратегічну екологічну оцінку», нормативно-правових актів та нормативно-методичних положень Міністерства регіонального розвитку будівництва та житлово-комунального господарства України.

Відповідно до нормативно-правової бази України було прийнято ряд зобов'язань:

- пріоритетність вимог екологічної безпеки, обов'язковість додержання екологічних стандартів, нормативно встановлених рівнів акустичного, електромагнітного, радіаційного та ін. шкідливого фізичного впливу на навколишнє природне середовище, нормативів та лімітів використання природних ресурсів при здійсненні господарської діяльності;

- гарантування екологічно безпечного середовища для життя, праці та здоров'я населення;

- забезпечення контролю впливу господарської та іншої діяльності на навколишнє природне середовище шляхом здійснення планово-регулярного моніторингу наслідків виконання документа державного планування для довкілля, у тому числі для здоров'я населення;

- здійснення безоплатності загального та платності спеціального використання природних ресурсів для потреб ведення господарської діяльності;

										Арк
										59
Змн.	Арк.	№ докум.	Підпис	Дата					70 ПЗ	

планами та програми, які в тій чи іншій мірі визначають передумови для прийняття проектних рішень в даній містобудівній документації. Їх положення та завдання беруться до уваги в процесі розроблення містобудівної документації та стратегічної екологічної оцінки у її складі, а саме:

- «Стратегія розвитку Кіровоградської області на період 2021-2027 років.

- «Основні засади (стратегія) державної екологічної політики України на період до 2030 року», забезпечення реалізації Стратегії у даному проекті ДПТ досягається за рахунок сприяння збалансованому (сталому) розвитку шляхом досягнення збалансованості складових розвитку (економічної, екологічної, соціальної), орієнтування на пріоритети збалансованого (сталого) розвитку, інтегрування екологічних вимог під час розроблення і затвердження ДПТ, запобігання виникненню надзвичайних ситуацій природного та техногенного характеру, що передбачає аналіз і прогнозування екологічних ризиків, які ґрунтуються на результатах СЕО, відповідальність органів виконавчої влади та органів місцевого самоврядування за доступність, своєчасність і достовірність екологічної інформації.

- «Національна стратегія управління відходами в Україні до 2030 року». При розробці детального плану та стратегічної екологічної оцінки до нього враховані принципи при розробці системи санітарного очищення території проектування, які полягають у збільшенні обсягу сортування, переробки та повторного використання відходів.

- «Концепція реалізації державної політики у сфері зміни клімату на період до 2030 року» (схвалена Розпорядженням Кабінету Міністрів України від 7 грудня 2016 р. № 932-р), забезпечення реалізації Концепції у даному проекті ДПТ досягається за рахунок реалізації державної політики у сфері зміни клімату, а саме: врахування при розробці звіту СЕО «Рекомендацій щодо включення кліматичних питань до документів державного планування».

										70 ПЗ	Арк
											62
Змн.	Арк.	№ докум.	Підпис	Дата							

Відповідність планувальних рішень проєкту ДПТ зобов'язанням у сфері охорони довкілля, у тому числі пов'язаними із запобіганням негативного впливу на здоров'я населення, що встановлені на міжнародному рівні

Назва документу	Окремі цілі документу	Заходи та завдання, представлені в проєкті ДДП	Ступінь відповідності: (+) повне (+/-) часткове
Директива №2003/4/ЄС про доступ громадськості до екологічної інформації та про скасування Директиви № 90/313/ЄС	Гарантування доступу до інформації щодо Навколишнього природного середовища для досягнення якомога ширшого систематичного надання та розповсюдження для громадськості інформації щодо стану компонентів навколишнього природного середовища.	Інформування громадськості щодо процедури участі в процесі прийняття проєктних рішень, що стосуються навколишнього середовища шляхом оприлюднення на офіційному сайті замовника та через друковані ЗМІ.	+
Директива № 2008/50/ЄС про якість атмосферного повітря та чистіше повітря для Європи	Визначення і встановлення заходів для захисту якості атмосферного повітря з метою уникнення, попередження чи зменшення шкідливих впливів на здоров'я людини та довкілля.	1. ідентифікація та встановлення нормативних СЗЗ; 2. розробка заходів, що передбачається вжити для запобігання, зменшення та пом'якшення негативних наслідків проєкту ДДП	+/-
Рамкова директива № 2008/98/ЄС Європейського парламенту та Ради від 19 листопада 2008р. «Про відходи та скасування деяких Директив»	Запровадження роздільного збирання відходів.	Запровадження роздільного збирання відходів.	+
«Трансформація нашого світу: Порядок денний сталого розвитку на 2030 рік» Резолюція ООН 70/1 від 25 вересня 2015 р.	Боротьба зі зміною клімату: вжиття невідкладних заходів щодо боротьби зі змінами клімату та його наслідками.	Розробка заходів, що передбачається вжити для запобігання, зменшення та пом'якшення негативних наслідків проєкту ДДП: заходи з адаптації до змін клімату.	+/-

Стратегічні документи на державному рівні, які враховані під час підготовки документа державного планування, що розглядається, наступні:

- Біорізноманіття: Концепція загальнодержавної програми збереження біорізноманіття на 2005 - 2025 роки.

					70 ПЗ	Арк
						63
Змн.	Арк.	№ докум.	Підпис	Дата		

Під *кумулятивним впливом* розуміється сукупність впливів від реалізації планованої діяльності та інших, що існують або плануються в найближчому майбутньому видів антропогенної діяльності, які можуть призвести до значних негативних або позитивних впливів на навколишнє середовище або соціально-економічні умови. Кумулятивні ефекти можуть виникати з незначних за своїми окремими діями факторів, які впливають одночасно протягом тривалого періоду часу поступово накопичуючись, підсумовуючись можуть викликати значні наслідки. Акумуляція впливів відбувається в тому випадку, коли антропогенний вплив або інші фізичні або хімічні впливи на екосистему протягом часу перевершують її можливість їх асиміляції або трансформації.

Об'єкти природно-заповідного фонду, культурної спадщини, зони рекреації в районі розміщення планованої діяльності відсутні. Відповідно до результатів розрахунку викидів забруднюючих речовин в атмосферне повітря можна дійти висновку, що максимальні концентрації забруднюючих речовин на межі нормативної СЗЗ будуть дорівнювати фоновим та не перевищуватимуть гранично допустимі концентрації, тому кумулятивний вплив інших наявних об'єктів, планованої діяльності та об'єктів, щодо яких отримано рішення про провадження планованої діяльності, з урахуванням усіх існуючих екологічних проблем, пов'язаних з територіями, які мають особливе природоохоронне значення, на які може поширитися вплив або на яких може здійснюватися використання природних ресурсів відсутній.

Також при дотриманні та виконанні всіх передбачених комплексних захисних і охоронних заходів, що відповідають діючим нормативним вимогам, можливість виникнення кумулятивного впливу, який супроводжуються негативними екологічними наслідками та понад нормативними викидами в атмосферне повітря забруднюючих речовин не передбачається.

Детальна оцінка кумулятивного впливу буде можлива в процесі експлуатації комплексу зі зберігання зернових і бобових культур з урахуванням даних моніторингу навколишнього середовища та проведення відповідних розрахунків.

									Арк
									67
Змн.	Арк.	№ докум.	Підпис	Дата					

Змін клімату і мікроклімату в результаті планованої діяльності не очікується, оскільки в результаті експлуатації об'єкту відсутні значні виділення теплоти та парникових газів. Особливості кліматичних умов, які сприяють зростанню інтенсивності впливів планованої діяльності на навколишнє середовище відсутні.

Синергічні наслідки – сумарний ефект, який полягає у тому, що при взаємодії 2-х або більше факторів їх дія суттєво переважає дію кожного окремо компоненту - відсутні.

Коротко- та середньострокові наслідки (1, 3-5, 10-15 років) наразі відсутні.

Позитивні наслідки. З боку соціально-економічних умов провадження діяльності буде мати позитивний наслідок, так як це збільшить кількість робочих місць для місцевого населення і дасть можливість поповнювати місцеві бюджети за рахунок відповідних податків.

Тимчасові наслідки для довкілля: при виконанні підготовчих та будівельних робіт вплив на навколишнє середовище (атмосферне повітря, водне середовище, ґрунти, рослинний світ) матиме короткочасний та локальний характер, викиди здійснюватимуться при роботі двигунів будівельних машин та механізмів, при здійсненні зварювальних робіт, земельних робіт, при фарбуванні металевих поверхонь.

Постійні наслідки для довкілля:

- під час експлуатації можливі викиди від виробництва зернового комплексу, стоянок автотранспорту (легкового та вантажного), очисних споруд побутових та поверхневих стічних вод. Викиди є мінімальними за рахунок дотримання вимог природоохоронного законодавства.

- при експлуатації можливе незначне (в межах нормативних значень) шумове навантаження.

Вплив на рослинний та тваринний світ, водне середовище та ґрунти, об'єкти ПЗФ, техногенне та соціальне середовище, об'єкти історико-культурної спадщини відсутній.

										70 ПЗ	Арк
											68
Змн.	Арк.	№ докум.	Підпис	Дата							

Оцінка потенційних впливів на навколишнє середовище та здоров'я людей встановила, що окрім вигоди проект може мати певний негативний вплив на довкілля у разі відсутності належного контролю за таким впливом. Тому замовник буде виконувати певні дії для запобігання, скорочення чи зменшення негативних впливів даного проекту.

7. Заходи, що передбачається вжити для запобігання, зменшення та пом'якшення негативних наслідків виконання документа державного планування

З метою запобігання, уникнення, зменшення (пом'якшення), усунення, обмеження впливу планованої діяльності на довкілля, під час реалізації детального плану території земельної ділянки з метою розміщення складів та обладнання по сортуванню будівельних матеріалів (дробильно-сортувальна машина для обробки корисних копалин та вироблення щебеню) передбачається вживати запобіжні, попереджувальні заходи, заходи щодо мінімізації негативних впливів та їх ліквідації, що наведені нижче.

Намічений комплекс заходів повинен реалізовуватись через дію законів України щодо екологічного стану та санітарно-епідеміологічного контролю території, місцевого самоуправління та реалізації заходів, визначених «Програмою охорони довкілля, раціонального використання природних ресурсів і забезпечення екологічної безпеки у Вінницькій області».

Ресурсозберігаючі заходи - збереження і раціональне використання земельних, водних, енергетичних, паливних ресурсів, повторне їх використання.

Захисні заходи

Забезпечення нормативного стану навколишнього середовища досягається за рахунок:

- застосування сучасного устаткування з вироблення електроенергії;
- організованого збирання і передачі для подальшої утилізації згідно з договорами виробничих та твердих побутових відходів;
- виконання організаційно-технічних заходів, пов'язаних з контролем за забрудненням навколишнього середовища і встановленими ГДК.

										70 ПЗ	Арк
											69
Змн.	Арк.	№ докум.	Підпис	Дата							

Причинами виникнення пожеж можуть стати:

- дія електричного струму (пожежна небезпека пов'язана з його тепловим проявом, який виникає при короткому замиканні, перевантаженні електроустановки, поганому контакті в місцях з'єднань і т.д.);

- іскри, викликані електричним розрядом, що утворюються при терті, ударі (температура електричного розряду досягає 10000°C;

- іскри від тертя, удару близько 1600°C, їх енергії досить для займання горючої речовини, температура іскри тим вище, чим сильніше сила тертя, удару);

- окислювальні процеси органічних речовин (зерно, насіння бобових культур). При виникненні пожеж для обмеження поширення вогню персонал повинен припинити перевантаження сипких вантажів, зупинити роботу усіх механізмів, та проінформувати пожежно-рятувальні підрозділи територіальних органів МНС щодо розвитку аварійної ситуації. На території проведення технологічних процесів перевантаження сипких вантажів передбачені заходи, що спрямовані на запобігання аварійних ситуацій, а саме: - застосування машин, обладнання і механізмів з необхідними характеристиками і в належному технічному стані; - наявність робочих технологічних карт для проведення операцій перевантаження, інструктивних матеріалів і посвідчень для персоналу, а також системи навчання обслуговуючого персоналу правилам протипожежного та протиаварійного захисту; - забезпечення освітлення місць перевантаження сипких вантажів згідно нормативів; - постійний технічний нагляд за станом обладнання; - постійний контроль параметрів (температура та вологість) зернових культур; - суворе дотримання технології сушіння та зберігання зернових культур; - забезпечення необхідних проїздів і під'їздів. Таким чином, ймовірність виникнення аварійної ситуації дуже низька. Згідно з оцінкою ризиків для здоров'я людей та довкілля через можливість виникнення надзвичайних ситуацій, значного негативного впливу планованої діяльності на довкілля, зумовленого вразливістю до ризиків надзвичайних ситуацій не передбачається.

										Арк
										72
Змн.	Арк.	№ докум.	Підпис	Дата						

8. Обґрунтування вибору виправданих альтернатив, що розглядалися, опис способу, в який здійснювалася стратегічна екологічна оцінка, у тому числі будь-які ускладнення (недостатність інформації та технічних засобів під час здійснення такої оцінки)

8.1. Обґрунтування вибору виправданих альтернатив, що розглядалися

Стислий опис альтернатив, що розглядалися, приведено у таблиці нижче.

Таблиця 12.

Альтернативи, що розглядалися, та обґрунтування обраної альтернативи

№	Альтернатива	Ключові складові альтернативи	Ключові переваги та недоліки	Обрана альтернатива та її обґрунтування
1	Нульова альтернатива	Продовження існуючої ситуації	Переваги: Відсутні Недоліки Стан земельної ділянки в існуючому незабудованому стані, відсталість в економічному розвитку. Недостатні можливості працевлаштування	Рекомендується обрати альтернативу 3 оскільки вона сприятиме зменшенню впливу на довкілля та здоров'я населення, зокрема сприятиме: - мінімізації втрат земель сільськогосподарського призначення; - впровадженню заходів зменшення утворення відходів та викидів в атмосферне повітря.
2	Альтернатива, що розглядається в ДДП	Нове будівництво сільськогосподарських споруд	Переваги: Розвиток сільськогосподарської території, підвищення економічного потенціалу території громади, створення нових робочих місць Недоліки: збільшення викидів в атмосферне повітря та відходів під час	
3	Альтернатива запропонована у звіті про СЕО	Подібна до альтернативи 2 за багатьма проектними рішеннями	Переваги (додаткові до альтернативи 2) Мінімізація втрат земель сільськогосподарського призначення, заходи що будуть сприяти зменшенню утворення відходів та викидів в атмосферне повітря Недоліки (додаткові до альтернативи 2) Необхідність виділення додаткових коштів на доопрацювання проекту МД з метою зменшення впливу на довкілля	

8.2. Ускладнення які виникли під час здійснення стратегічної екологічної оцінки.

- відсутність офіційних статистичних даних про стан довкілля та здоров'я населення на рівні селищної територіальної громади;

					70 ПЗ	Арк
						73
Змн.	Арк.	№ докум.	Підпис	Дата		

- відсутність актуальних даних - характеристики сучасного стану складових навколишнього природного середовища, біорізноманіття;

- відсутність інвентаризації природних ресурсів та особливо моніторингу довкілля безпосередньо для території громади, що розглядається у відкритому доступі;

- відсутність у відкритому доступі текстових та графічних даних щодо моніторингу проявів екзогенних та ендегенних геологічних процесів;

- в умовах воєнного стану в Україні можуть виникнути форс-мажорні ситуації, що перешкоджатимуть своєчасному та якісному виконанню запланованих завдань для досягнення цілей та виконання плану заходів.

9. Заходи, передбачені для здійснення моніторингу наслідків виконання документа державного планування для довкілля, у тому числі для здоров'я населення

Моніторинг здійснюється з метою виявлення наслідків виконання містобудівної документації для довкілля, у тому числі для здоров'я населення, забезпечення здійснення заходів із запобігання, зменшення та пом'якшення негативних наслідків виконання містобудівної документації, а також у разі виявлення негативних наслідків, не передбачених звітом про СЕО, вжиття заходів для їх усунення.

Наслідки виконання містобудівної документації для довкілля, у тому числі для здоров'я населення, можуть бути виявлені в результаті моніторингу.

Таблиця 13.

Моніторинг стану довкілля

Індикатори моніторингу	Контрольний критерій	Метод контролю	Періодичність контролю
Атмосферне повітря			
Атмосферне повітря (обсяг викидів)	Відповідність стану повітря нормам та контроль ГДК шкідливих речовин (т/рік)	Статистичне спостереження, Контрольні виміри	Раз на рік
Акустичне (шумове) навантаження	Рівень шуму (ДБа)	Контрольні виміри	Раз на пів року/рік
Водні ресурси			
Якість питної води	Відповідність води санітарним нормам	Лабораторні випробування	Раз на пів року/рік
Земельні ресурси			

Стан ґрунтів	Рівень забруднення мг/кг (контроль за використанням земельної ділянки за функціональним призначенням, визначеними містобудівною документацією та організація досліджень та замірів щодо якісних характеристик ґрунтів) під час будівництва)	Статистичне спостереження	Раз на рік
Відходи			
Забруднення території	Наявність несанкціонованих сміттєзвалищ. Контроль за своєчасним вивозом будівельного сміття під час будівництва	Візуальний огляд	Періодично Весь період під час будівництва та експлуатації
Біорізноманіття			
Тваринний світ	Моніторинг на живі організми, популяції тварин; Моніторинг птахів у всі сезони року (особливо у гніздовий період та сезон міграцій)	Візуальні спостереження	Протягом будівництва та наступного 1-3 року після будівництва
Рослинний світ	Санітарний стан зелених насаджень	Візуальний огляд	Періодично
Стан здоров'я населення			
Захворюваність	Моніторинг захворюваності по видам захворювань	Статистичне спостереження	Раз на рік

Відповідно до Закону України «Про охорону навколишнього природного середовища» та постанови Кабінету Міністрів України від 30.03.98 № 391 «Про затвердження Положення про державну систему моніторингу довкілля». Здійснення моніторингу передбачається протягом всього строку розрахункового періоду. Здійснення моніторингу впливів виконання документа державного планування на довкілля, у тому числі на здоров'я населення за визначеними показниками з веденням щорічної звітності дасть можливість своєчасно виявляти недоліки і порушення, що негативно впливають на комфортність проживання населення, і обґрунтувати необхідні заходи по їх усуненню, а також проводити інформування громади про стан, поточні ускладнення та прогностичні терміни їх усунення. Передбачається створення моніторингової групи для оцінки динаміки стану представників фауни, які попадають у зону ризику негативного впливу під час роботи будівель та споруд сільськогосподарського призначення протягом, принаймні, першого року після введення її в експлуатацію. Постійний

						70 ПЗ	Арк
							75
Змн.	Арк.	№ докум.	Підпис	Дата			

моніторинг буде здійснюватися під час всього життєвого циклу об'єкту: будівництво - експлуатація - виведення із експлуатації.

Повітря. Основні показники моніторингу якості атмосферного повітря, етапи, механізми та строки його виконання затверджено постановою Кабінету Міністрів України від 14 серпня 2019 р. № 827 у «Порядку здійснення державного моніторингу у галузі охорони атмосферного повітря», а також вимог Закону України "Про метрологію та метрологічну діяльність".

- здійснює організаційно-господарські, технічні та інші заходи щодо забезпечення виконання вимог, передбачених стандартами та нормативами екологічної безпеки у галузі охорони атмосферного повітря;

- заздалегідь розробляє заходи щодо охорони атмосферного повітря на випадок виникнення надзвичайних ситуацій техногенного та природного характеру щодо ліквідації причин та наслідків забруднення атмосферного повітря;

- контролює недопущення на територію планованої ділянки транспортних та інших пересувних засобів і установок, вміст забруднюючих речовин у відпрацьованих газах яких перевищує нормативи або рівні впливу фізичних факторів;

- здійснює контроль дотриманням нормативів гранично допустимих викидів забруднюючих речовин і рівнів впливу фізичних та біологічних факторів та інших вимог законодавства в галузі охорони атмосферного повітря;

- організовує щорічне проведення контролю якості повітря на договірній основі акредитованою лабораторією.

Ґрунти. Основні положення, мета, завдання, порядок проведення, виконавці, фінансування заходів з моніторингу ґрунтів на землях сільськогосподарського призначення відображено у наказі Міністерства аграрної політики України № 51 від 26.02.2004 «Про затвердження положення про моніторинг ґрунтів на землях сільськогосподарського призначення (постанови КМУ «Про нормативи якісного стану ґрунтів»). Проведення моніторингу земель здійснюється у такому порядку: - виконання спеціальних зйомок і обстежень

										70 ПЗ	Арк
											76
Змн.	Арк.	№ докум.	Підпис	Дата							

земель; - виявлення негативних факторів, вплив яких потребує здійснення контролю; - оцінювання, прогноз, запобігання впливу негативних процесів. На локальному рівні моніторинг земель проводять районні, міські відділи, управління земельних ресурсів, на регіональному – управління земельних ресурсів, на національному – Держземагентство.

Вода. Основні показники моніторингу якості води, етапи, механізми та строки його виконання затверджено постановою Кабінету Міністрів України від 19 вересня 2018 р. № 758 у «Порядку здійснення державного моніторингу вод». Для визначення якості питної води (за фізико-хімічними та бактеріологічними показниками) - ДСанПіН 2.2.4-171-10 (Затверджено Наказом Міністерства охорони здоров'я України 12.05.2010 № 400). Окрім цього контроль за охороною водних ресурсів включає: - нагляд за відведенням та очищенням поверхневих стічних вод з території; - контроль якості води з водойм на договірній основі акредитованою лабораторією.

Відходи. Для визначення показників утворення відходів (загальний обсяг, кількість відсортованих відходів по видам, послугами із збирання та перевезення побутових відходів) рекомендуємо проводити облік відповідно до Договору про надання послуг з управління побутовими відходами. Відповідно Закону України Національного плану управління відходами до 2030 року, затвердженого розпорядженням Кабінету Міністрів України від 20.02.2019 №117; - Закону України «Про управління відходами» №2320-IX (чинний із змінами), діє від 29.06.2024 року та Порядок поводження з побутовими відходами в особливих умовах (Постанова КМУ №625 від 19.06.2023року);. Методичних рекомендацій з організації: збирання, перевезення, перероблення, утилізації побутових відходів та порядок управління ТПВ у населеному пункті, правилами благоустрою 160 визначається затвердженням органом місцевого самоврядування затверджених Наказом Міністерства України. - ведення обліку відходів; - забезпечення належного збирання, сортування, підготовки відходів до повторного використання, рециклінгу, перевезення та передачі відходів, згідно чинного законодавства України.

									Арк
									77
Змн.	Арк.	№ докум.	Підпис	Дата					

